



# استراتيجية بناء القدرات حول إدارة هجرة العمالة في إفريقيا

ينشر هذا العمل تحت المسؤولية الحصرية لمفوضية الاتحاد الإفريقي/ إدارة الشؤون  
الإجتماعية للاتحاد الإفريقي. جميع الحقوق محفوظة.

يمكن للمستخدمين نسخ محتوى هذا الكتاب أو تنزيله أو طباعته للاستخدام الفردي، بما  
في ذلك مقتطفات من هذا الدليل للاستخدام غير التجاري من أجل تقديم العروض، وفي  
المدونات والمواقع الإلكترونية والمواد التعليمية، شريطة أن يعترف المستخدم بصاحب هذه  
المبادئ التوجيهية، وألا ينتهك حقوق المؤلف. يجب تقديم جميع طلبات الاستخدام للأغراض  
العامة والتجارية وحقوق الترجمة إلى العنوان البريدي التالي  
ndongoe@africa-union.org

مفوضية الاتحاد الإفريقي، إدارة الشؤون الإجتماعية للاتحاد الإفريقي، أديس أبابا، أكتوبر 2019

بدعم من الوكالة الألمانية للتعاون الدولي، من خلال الوزارة الألمانية للتعاون والتنمية في  
المجال الإقتصادي

الطبعة الأولى، أكتوبر 2019

مفوضية الاتحاد الإفريقي  
صندوق بريد 3243  
شارع روزفلت  
أديس أبابا، اثيوبيا

الهاتف: +251115513822  
الفاكس: +251115519321  
الموقع الإلكتروني: <https://au.int/sa>  
حساب تويتر: AfricanUnion\_@

تصميم: أورا أولالي، إشبورن، ألمانيا

بالتعاون مع

بتنفيذ

بدعم من

# استراتيجية بناء القدرات حول إدارة هجرة العمالة في إفريقيا

تم تطويرها في إطار

برنامج العمل المشترك حول هجرة العمالة بين الاتحاد الإفريقي، منظمة العمل الدولية،  
المنظمة الدولية للهجرة واللجنة الاقتصادية لإفريقيا  
(اختصاراً لـ JLMP)

مشروع ذو أولوية لمدة 3 سنوات

أفريل 2019

قيادة بناء القدرات على إدارة هجرة العمالة من أجل تحقيق التنمية والاندماج في أفريقيا

## لائحة المختصرات

مؤسسة بناء القدرات الأفريقية	ACBF
المركز العربي لإدارة العمل والتشغيل	ACLAE
المركز الإقليمي الأفريقي لإدارة العمل	ARLAC
الاتحاد الإفريقي	AU
مفوضية الاتحاد الإفريقي	AUC
الترتيبات الثنائية	BLA
بناء القدرات	CB
تقييم احتياجات القدرات	CNA
شبكة الممارسين	CoP
المركز الإقليمي الأفريقي لإدارة العمل	CRADAT
منظمات المجتمع المدني	CSOs
مجموعة شرق افريقيا	EAC
اللجنة الاقتصادية لافريقيا	ECA
المجموعة الاقتصادية لدول غرب افريقيا (الايكواس)	ECOWAS
المؤسسة الألمانية للتعاون الدولي	GIZ
الإدارة المتكاملة للحدود	IBM
المركز الدولي لتطوير سياسات الهجرة	ICMPD
منظمة العمل الدولية	ILO
المنظمة الدولية للهجرة	IOM
المركز الأفريقي لبناء القدرات - المنظمة الدولية للهجرة	IOM ACBC
تكنولوجيا المعلومات	IT
المركز الدولي للتدريب التابع لمنظمة العمل الدولية	ITCILO
برنامج العمل المشترك حول هجرة العمالة	JLMP
مبادرة الهجرة والتنمية المشتركة	JMDI
هجرة العمالة/ هجرة الأيدي العاملة	LM
أكاديمية هجرة العمالة	LMA
الرصد والتقييم	M&E
أعضاء البرلمان	MP
الدول الأعضاء	MS
الكليات الوطنية للإدارة	NSA
المنظمات غير الحكومية	NGOs
مراكز حدودية ذات منفذ واحد	OSBP
المجموعات الاقتصادية الإقليمية	RECs
الجماعة الإنمائية للجنوب الإفريقي (سادك)	SADC
أهداف التنمية المستدامة	SDGs
الشروط المرجعية / الإطار المرجعي	ToRs
تدريب المدربين	ToT
برنامج الأمم المتحدة الإنمائي	UNDP
الرابطة العالمية لخدمات التوظيف العامة	WAPES



## جدول المحتويات

4	لائحة المختصرات
6	مقدمة
9	استراتيجية التدريب وبناء القدرات
9	الأهداف
9	المبادئ العامة للاستراتيجية
9	محاور الاهتمام
10	أهم محاور الاهتمام
10	تدابير محددة لكل فئة مستهدفة
11	الأمانات العامة للمجموعات الاقتصادية الإقليمية
13	مؤسسات هجرة العمالة على المستوى الوطني
16	أعضاء البرلمانات
17	الشركاء الاجتماعيون (منظمات أصحاب العمل والعمال)
18	الأوساط الأكاديمية/ المراكز الفكرية/ المراكز الإقليمية الأفريقية لإدارة العمل/ الكليات الوطنية للإدارة
19	رابطات المغتربين والمهاجرين
19	وكالات التوظيف الخاصة
	المسؤولون المحليون / الإقليميون (رؤساء البلديات والمسؤولين وكبار
20	المديرين التنفيذيين في المقاطعة ووكالات الحدود)
21	المنظمات غير الحكومية / منظمات المجتمع المدني
22	إجراءات بناء القدرات ذات الأولوية لعام 2020م
23	آلية التنسيق والمتابعة
	الملحق:
24	الملحق 1: نظرة عامة على تدابير تدابير أصحاب المصلحة
25	الملحق 2: النهج النموذجي لبناء القدرات على صياغة السياسات وتنفيذها

## مقدمة

ذات الصلة وكل الإجراءات والقواعد المنظمة المرتبطة مباشرة بهجرة العمالة. أسفله نذكر النتائج المتوقعة للمشروع كما يلي:

### النتيجة 1: تعزيز فعالية وشفافية أنشطة أصحاب

المصلحة في هجرة اليد العاملة، مثل الجهات الفاعلة، المؤسسات العاملة في سوق العمل، سلطات الهجرة، بالتشاور والتعاون مع المنظمات المعنية بشؤون العملة والعمل عامة، مع القطاع الخاص، قطاع التوظيف ومنظمات المجتمع المدني ذات الصلة، من أجل تقديم خدمات مدعمة لإدارة هجرة اليد العاملة.

### النتيجة 2: تطوير السياسات والأنظمة المتعلقة

بهجرة اليد العاملة على مستوى الدول الأعضاء والمجموعات الاقتصادية الإقليمية، مع مراعاة معايير النوع الاجتماعي والمعايير الدولية لحقوق الإنسان والعمل بصفة عامة.

### النتيجة 3: التشاور والتنسيق العملي بين أصحاب

المصلحة المعنيين بشأن هجرة اليد العاملة وتنقلها لإنارة صناع القرار سواء على مستوى الدول الأعضاء، الاتحاد الأفريقي والمجموعات الاقتصادية الإقليمية؛ و

### النتيجة 4: ضمان عنصر القيادة في مجال العمل

على المستوى القاري والإقليمي للتمكن من توجيه وتنفيذ المشروع على جميع المستويات على أحسن وجه.

أهم الاستراتيجيات الأساسية لـ LIMP لتحقيق الأهداف المذكورة سابقاً تركز على

"تطوير مؤسسات العمل والشركاء الاجتماعيين لتمكينهم من حوكمة السياسات وإدارة هجرة اليد العاملة".

وبناءً على ذلك، يُعتبر بناء القدرات عامل نجاح رئيسي في تنفيذ LIMP. ونذكر بالأساس أن تنفيذ البرنامج يتم وفقاً لنهج تابعي يجعل التدريب وبناء القدرات من الاحتياجات الأساسية لتدعيم قدرات الجهات الفاعلة بالمهارات الفنية لضمان فاعلية المشروع على جميع المستويات الوطني والإقليمي والقاري.

يعد البرنامج المشترك حول إدارة هجرة العمالة من أجل التنمية والتكامل في إفريقيا (JLMP) مشروعاً مشتركاً طويل المدى بين الاتحاد الأفريقي ومنظمة العمل الدولية والمنظمة الدولية للهجرة واللجنة الاقتصادية لأفريقيا وبرنامج الأمم المتحدة الإنمائي. يعتبر هذا البرنامج وسيلة أساسية لتنفيذ مجال الأولوية الرئيسي الخامس للإعلان وخطة العمل بشأن العمالة والقضاء على الفقر والتنمية الشاملة للجميع. اعتمد هذا البرنامج خلال مؤتمر رؤساء الدول والحكومات في يناير 2015. وترتكز استراتيجيته على هجرة اليد العاملة داخل إفريقيا تدعماً وتماشياً مع أجندة 2063 للاتحاد الإفريقي؛ مع خطة التنفيذ العشرية الأولى لأجندة 2063 (2014-2023)، ومع أهداف التنمية المستدامة، كما يعتمد البرنامج المشترك حول إدارة هجرة العمالة أيضاً على إطار سياسة الهجرة لأفريقيا وخطة العمل (2018-2030)، التي تعتبر البرنامج المشترك حول إدارة هجرة العمالة كأحد الوسائل الرئيسية لوضع سياسات وتشريعات وهياكل عمل معنية بهجرة العمالة بصورة منتظمة، شفافة، شاملة، تأخذ بعين الاعتبار التمييز القائم على النوع الاجتماعي على الصعيدين الوطني والإقليمي.

الهدف العام لـ LIMP هو

"تعزيز إدارة وحوكمة قطاع الهجرة اليد العاملة وتنقلها في إفريقيا، وفقاً للقانون وبمشاركة الجهات الفاعلة الرئيسية في الحكومة والبرلمانات والشركاء الاجتماعيين والمهاجرين والمنظمات الدولية والمنظمات غير الحكومية ومنظمات المجتمع المدني".

تعرّز هذه الغاية الأساسية بهدفين محددين:

1. دعم وتعزيز قدرات الإدارة الفعالة وتنظيم هجرة اليد العاملة وتنقلها في أفريقيا، و
2. مساندة تنفيذ معايير وسياسات هجرة اليد العاملة.

لتحقيق انطلاقة ملحوظة وواقعية للبرنامج، تم تطوير مشروع تدعيمي لمدة ثلاث سنوات (من جويلية 2018 إلى جوان 2021)، مع التركيز على مفوضية الاتحاد الإفريقي والمجموعات الاقتصادية الإقليمية (خاصة في EAC و ECOWAS و SADC). تتمثل الغاية الأساسية منه تحسين إدارة هجرة اليد العاملة لضمان هجرة آمنة، منظمة ونظامية في أفريقيا على النحو الملتمز به في الأطر ذات الصلة بالاتحاد الإفريقي والمجموعات الاقتصادية الإقليمية، معايير حقوق الإنسان الدولية والعمل

لهذا الغرض تم ضبط، تطوير وتنفيذ برامج التدريب والقدرات حول إدارة هجرة اليد العاملة كنشاط رئيسي أولي لمشروع LIMP يمتد لـ مدة 3 سنوات متتالية.

في هذا الإطار، انخرطت مفوضية الاتحاد الأفريقي في تطوير استراتيجية تدريب وبناء القدرات لمؤسسات العمل المعنية على إدارة هجرة اليد العاملة، بدعم من GIZ ومشاركة منظمة العمل الدولية و ITCILO و IOM و IOM ACBC. من الأهداف الرئيسية لهذا المسار نذكر:

- تجميع و تصنيف خطط / مبادرات التدريب وبناء القدرات الحالية أو المحققة مسبقاً بشأن إدارة هجرة اليد العاملة في مختلف المؤسسات، ولا سيما منظمة العمل الدولية، و ITCILO، والمنظمة الدولية للهجرة، و IOM ACBC، ومنظمة التعاون الاقتصادي والتنمية (OECD)، والرابطة العالمية لخدمات التوظيف العامة (WAPES)؛

- إجراء تقييم للاحتياجات الضرورية والمنقوصة في هذا المجال عبر قضاة دراسية يتم مشتركتها عبر الانترنت أو مقابلات مباشرة مع ممثلي الدول المعنية؛

- وضع وتطوير استراتيجية عمل لبناء القدرات مع تحديد منهجية العمل المناسبة والفئة المستهدفة؛

- صياغة تقرير عن الدراسة الاستقصائية مع إدراج التوصيات المقترحة لتفعيل استراتيجية وخارطة الطريق لبناء القدرات للأطراف المعنية.

من الأهداف أو النتائج المتوقعة تحقيقها خلال هذا المسار أيضاً، استراتيجية عمل لبناء القدرات حول إدارة هجرة اليد العاملة، محددة لمحاور الاهتمام الرئيسية، الفئات المستهدفة، المنهجية التي ستعتمد في سبيل تفعيلها، الجدول الزمني والأولويات، مع مراعاة نتائج ومخرجات البرامج التدريبية القائمة.

انطلق هذا المسار بتنظيم ورشة عمل مشتركة، انعقدت في سبتمبر 2018 في الدار البيضاء -المغرب. جمعت ممثلين عن الفئات المستهدفة الرئيسية منها (المؤسسات الوطنية المسؤولة عن العمل والهجرة، المجموعات الاقتصادية الإقليمية، المدارس الوطنية للإدارة، الشركاء الاجتماعيين، ومراكز إدارة

العمل الإقليمية [ARLAC، و CRADAT، و ACLAE]). تمثلت النتائج الرئيسية لهذه الورشة<sup>1</sup> في:

- تحديد وتحليل التحديات التي تواجهها الأطراف المذكورة آنفاً في سياق الإدارة الفعالة لهجرة اليد العاملة،

- تحديد المحاور الرئيسية للتدريب وبناء القدرات، والمنهج الموصى به حسب الفئات المستهدفة، و

- إنشاء فريق من الخبراء للمساهمة في إعداد ووضع الصيغة النهائية لاستراتيجية بناء القدرات.

بناءً على نتائج ورشة العمل التشاركية، انخرط استشاريين دوليين في الفترة من أكتوبر إلى نوفمبر 2018 وتولوا إعداد المهام التالية:

- تحديد وتقييم الاحتياجات المطلوبة لدعم القدرات،

- مراجعة أدوات وموارد بناء القدرات الحالية بشأن هجرة اليد العاملة،

- ورشة عمل تدريبية دامت لـ مدة 5 أيام (مع وحدات تستهدف 8 عناصر مواضيعية رئيسية)، و

- توصيات بشأن إعداد وتنظيم ورشة العمل التدريبية.

أخيراً، من أجل تحقيق الغاية الأساسية لمسار البحث والتحليل لهذا المشروع، تم تنظيم ورشة عمل ذات طابع فني وتقني مع خبراء من مفوضية الاتحاد الأفريقي، ITCILO، منظمة العمل الدولية، المنظمة الدولية للهجرة، GIZ، ACBC، IOM، و UNECA، و ACBF يومي 25 و 26 فيفري 2019 في أديس أبابا -أثيوبيا. الهدف الرئيسي منها يتمثل في:

- إثراء خطط التدريب وبناء القدرات المخصصة لكل فئة مستهدفة ووضع اللمسات الأخيرة عليها، بما في ذلك المنهجية المناسبة المرجو اعتمادها،

<sup>1</sup> تقرير ورشة العمل متاح عبر هذا الرابط [au.int/en/documents/20190423/final-report-workshop-development-training-and-capacity-building-plan-role-labour](http://au.int/en/documents/20190423/final-report-workshop-development-training-and-capacity-building-plan-role-labour)

- تحديد احتياجات واستراتيجيات التدريب وبناء القدرات التي يمكن تغطيتها بالعروض الحالية (على سبيل المثال من منظمة العمل الدولية و ITCILO و المنظمة الدولية للهجرة و IOM ACBC) ، وتحديد التدابير التي لا تزال بحاجة إلى تطوير / تصميم ،
- الاتفاق على الإجراءات ذات الأولوية لعام 2019 ،
- مناقشة الآلية التأسيسية الأنجع لتنسيق تنفيذ ومتابعة استراتيجية التدريب وبناء القدرات.

وبالتالي، تعرض هذه الوثيقة الإستراتيجية النهائية للتدريب وبناء القدرات في مجال إدارة هجرة العمالة من أجل مشروع JIMP ذي الأولوية والذي يمتد لثلاث سنوات.





## استراتيجية التدريب وبناء القدرات

### الأهداف

يتمثل الهدف الأساسي لاستراتيجية التدريب وبناء القدرات في تعزيز قدرات سلطات الهجرة ومؤسسات سوق الشغل في الدول الأعضاء والمجموعات الاقتصادية الإقليمية بما في ذلك الشركاء الاجتماعيون والبرلمانات مراعاة لمعايير النوع الاجتماعي وحقوق الإنسان الدولية.

### المبادئ العامة للاستراتيجية

تم تطوير إستراتيجية التدريب وبناء القدرات هذه بناءً على المبادئ التالية.

### تنوع المنهجيات

ينبغي أن يشمل برنامج بناء القدرات لمؤسسات العمل ووكالات الهجرة مزيجاً من التدابير والأنشطة، كتبادل الخبرات وتطوير الأدوات / الكتيبات العملية وتطوير المناهج وتدريب المدربين والاستفادة من الخبراء والخدمات الاستشارية والتجارب المقارنة، والتعليم الإلكتروني، إلخ. يجب أن يأخذ تصميم الإستراتيجية وتطبيقها في الاعتبار هذا التنوع في الأساليب المعتمدة في هذه الحقبة من الزمن كما توجد ضرورة لاعتبار منح شهادات للمشاركين جزءاً مهماً من الاستراتيجية.

### تحديد الفئات المستهدفة

ينبغي مراعاة خصوصيات الفئات المستهدفة المختلفة، بناءً على أدوارها، حدود ومستوى مشاركتها في إدارة هجرة اليد العاملة، عند وضع وتقديم استراتيجية التدريب وبناء القدرات. مما يكون له تأثير خاصة على محاور الاهتمام من حيث تعريف المواضيع التي سيتم تناولها مثلاً، أو طبيعة المنهجية التي سيتم استخدامها. كما يجب مراعاة الخصائص الجغرافية والتنوع اللغوي عند تصميم التدابير المختلفة.

### تقييم مبادرات بناء القدرات الحالية

يجب أن تأخذ استراتيجية JLMP للتدريب وبناء القدرات بعين الاعتبار مبادرات بناء القدرات على المستوى العالمي، الإقليمي والوطني، التي تنفذها الجهات المعنية الرئيسية في هذا الصدد، مثل منظمة العمل الدولية، ITCILO، المنظمة الدولية للهجرة و IOM ACBC. تهدف هذه الاستراتيجية إلى ملائمة تدابير بناء القدرات المحددة لكل فئة مستهدفة مع عرض بناء القدرات

المتاح حالياً والمقترح بالفعل لضمان اتباع نهج متسق ومتكامل لاستراتيجية بناء القدرات.

### الفئات المستهدفة

الفئات المستهدفة الرئيسية التي حددها JLMP هي:

● خبراء من الأمانة العامة للمجموعات الاقتصادية الإقليمية، مع إيلاء اهتمام خاص للإدارات المسؤولة عن العمل والهجرة والإحصائيات؛

● خبراء على المستوى الوطني من:

● المؤسسات المسؤولة عن هجرة العمالة، بما في ذلك وزارات العمل والتشغيل، ووزارات الخارجية، إدارات الهجرة، ووزارات الداخلية؛

● المؤسسات المسؤولة عن العمل والتوظيف بما في ذلك مؤسسات الضمان الاجتماعي، وخدمات التوظيف العامة، وخدمات تفتيش العمل (إدارات تفتيش العمل) والملحقين العماليين،

● المؤسسات المسؤولة عن التعليم والتدريب المهني والصحة.

● الشركاء الاجتماعيون (منظمات أصحاب الشغل والتشغيل).<sup>2</sup>

أثناء عملية تطوير استراتيجية التدريب وبناء القدرات، تم تحديد فئات مستهدفة إضافية، وهي: مؤسسات إحصائيات العمل على المستوى الوطني، وأعضاء البرلمانات، والمسؤولون المحليون / الإقليميون (رؤساء البلديات، والمدراء، إلخ)، ووكالات التوظيف الخاصة، ورابطات المغتربين، المنظمات غير الحكومية / منظمات المجتمع المدني، فضلاً عن الأوساط الأكاديمية والمراكز الفكرية والكليات الوطنية للإدارة ومراكز إدارة العمل الإقليمية.

<sup>2</sup> سيتعين تحديد الوزارات أو مصادر الخبرة في سياق الدولة العضو المحددة، حيث يختلف الهياكل المؤسسية لإدارة هجرة اليد العاملة في مختلف البلدان والمناطق.

### تدابير محددة لكل فئة مستهدفة

تقدم إستراتيجية التدريب وبناء القدرات المفصلة لكل فئة مستهدفة:

- الموضوع الرئيسي المطلوب تناوله،
- اجراء بناء القدرات المطلوب استخدامه،
- المحتوى المفصل،
- التدابير المماثلة المتاحة لبناء القدرات والتي يمكن استخدامها،
- المؤشرات، و
- الإطار/ الجدول الزمني.

### أهم محاور الاهتمام

وفق ما تم تحديده خلال ورشة عمل الدار البيضاء من احتياجات ضرورية من خلال التقييم الافتراضي الذي تم عرضه عبر الإنترنت، تم تحديد 12 محورا رئيسياً لاستراتيجية التدريب وبناء القدرات. وهي:

1. المعايير الدولية والإقليمية وتجسيدها على المستوى الوطني لتطبيقها (بموجب سيادة القانون، بما في ذلك صياغة السياسات)؛
  2. الهجرة والتنقل والتنمية: فهم السياق والمفاهيم والمصطلحات؛
  3. خصائص العمل اللائق؛
  4. البعد الاجتماعي، بما في ذلك الحماية القانونية والاجتماعية، والضمان الاجتماعي، نوع الجنس، ورفاهية الإنسان، والاندماج، وما إلى ذلك؛
  5. الحوكمة بما في ذلك نُهج حكومية ومجتمعية شاملة ، التكامل ، الهيكل المؤسسي المعياري ، وما إلى ذلك؛
  6. إدارة هجرة (العمالة): أدوار مؤسسات الهجرة والعمل وتشغيلها، خدمات تفتيش العمل، تدريب الكوادر المؤسسية، إلخ؛
  7. التنسيق والتعاون والتواصل؛
  8. ثقافة وضع البيانات بما في ذلك جمع البيانات وتحليلها واستخدام أدوات البيانات وتبادل البيانات وقابليتها للمقارنة ، للنشر ، وما إلى ذلك؛
  9. المهارات والتدريب المهني والتقني ، والاعتراف بالمؤهلات والتدريب والخبرة؛
  10. مهارات عملية لأصحاب المصلحة في المناصرة والتواصل؛
  11. الحوار الاجتماعي؛
  12. عدم التمييز والمساواة في المعاملة، بما في ذلك سياسات وممارسات مناهضة العنصرية / التمييز ضد الأجانب.
- كما تم الاتفاق على أن «النوع الاجتماعي والفئات الضعيفة» يجب أن تكون مسائل شاملة يجب دمجها في جميع الموضوعات الرئيسية.

## الأمانات العامة للمجموعات الاقتصادية الإقليمية

الهدف المحدد: تعزيز قدرة المجموعات الاقتصادية الإقليمية على تصميم وتنسيق وتنفيذ ورصد سياسات هجرة اليد العاملة

التنفيذ الخطة/ الجدول الزمني			المؤشرات	توافر تدابير مماثلة لبناء القدرات	المحتوى	اجراء بناء القدرات	الموضوع
2021	2020	2019					
	✓	✓	تلقى ثلاثة خبراء على الأقل من كل أمانة من المجموعات الاقتصادية الإقليمية (الإدارات ذات الصلة) تدريباً على صياغة سياسات هجرة العمالة المشاركون في التدريب على النحو الوارد أعلاه	تدريب من المنظمة الدولية للهجرة/ منظمة العمل الدولية/ ITCILO <sup>4</sup> ملاحظة: تكيف نماذج التدريب على السياق الإقليمي المحدد	<ul style="list-style-type: none"> <li>• صياغة سياسات هجرة العمالة / أطر السياسات والاستراتيجيات وخطط العمل</li> <li>• بما في ذلك التدريب على إدماج هجرة اليد العاملة والقطاع غير الرسمي في سياسات العمالة</li> <li>• معرفة الإطار القانوني الدولي / الوضعي وسبل تنفيذ القوانين</li> <li>• خطة الرصد والتقييم لسياسات هجرة العمالة + جزء من التدريب على سياسة هجرة العمالة + جزء من المبادئ التوجيهية</li> <li>• متابعة تنفيذ الأطر القانونية والتنظيمية</li> </ul>	التدريب <sup>3</sup>	تناسق السياسات
	✓		تم وضع دليل عملي واحد على الأقل حول سياسة هجرة العمالة	كثييات من OSCE و IOM, ILO	دليل عملي بما في ذلك قوائم مرجعية حول كيفية تطوير سياسة هجرة العمالة	الارشادات والكتيبات	تناسق السياسات
✓			اجتماعات نصف سنوية على الأقل بين الأطراف الوسيطة المعنية في المجموعات الاقتصادية الإقليمية والخبراء التقنيين  تمت الاستفادة لما لا يقل عن 9 خبراء في 3 مجموعات اقتصادية إقليمية	توافر خبراء في صياغة سياسة هجرة اليد العاملة وتشغيلها	الدعم التقني المباشر في تطوير وتنفيذ سياسات هجرة اليد العاملة	خدمات الخبراء	

<sup>3</sup> فرصة لربط المجموعات الاقتصادية الإقليمية بتدريب الدول الأعضاء<sup>4</sup> [publications.iom.int/books/handbook-establishing-effective-labour-migration-](http://publications.iom.int/books/handbook-establishing-effective-labour-migration-) و [www.osce.org/secretariat/19242\\_policies-countries-origin-and-destination-1](http://www.osce.org/secretariat/19242_policies-countries-origin-and-destination-1)

التنفيذ الخطة/ الجدول الزمني			الموضوع	اجراء بناء القدرات	المحتوى	توافر تدابير مماثلة لبناء القدرات	المؤشرات
2021	2020	2019					
✓			للمجموعات الاقتصادية الإقليمية كتيبات عن الإجراءات الداخلية		<ul style="list-style-type: none"> <li>• معرفة المؤسسات والأدوار والعمليات والتحديات وأولويات الهجرة</li> <li>• المعرفة بالتكامل الإقليمي وإجراءات ومؤسسات الحوكمة</li> </ul>	<ul style="list-style-type: none"> <li>• كتيب تمهيدي</li> <li>• مستند "حي" عبر الإنترنت يتضمن حالة الإطار</li> <li>• المؤسسات لهجرة اليد العاملة</li> </ul>	السياسات المؤسسية التنسيقية
	✓		عقد اجتماعات تشاورية سنوية		<ul style="list-style-type: none"> <li>• مقاربات لملاءمة وتنسيق الأطر القانونية السياسية والعملية</li> </ul>	<ul style="list-style-type: none"> <li>• منصة تشاور لنقاط الاتصال المعنية بالهجرة داخل المجموعات الاقتصادية الإقليمية من أجل تبادل المعرفة<sup>5</sup></li> <li>• تبادل الزيارات - التعلم من الأقران</li> </ul>	
	✓		سجلات متوفرة		<ul style="list-style-type: none"> <li>• إتاحة المعلومات والوثائق المتفق عليها بسهولة</li> </ul>	<ul style="list-style-type: none"> <li>• إدارة المعلومات - إنشاء سجلات</li> </ul>	
	✓		تنظيم ما لا يقل عن اجتماعين للتعلم من الأقران بين المجموعات الاقتصادية الإقليمية		<ul style="list-style-type: none"> <li>• تبادل الخبرات في مجال وضع السياسات والتنسيق</li> <li>• تحديد مجالات التعاون بين المجموعات الاقتصادية الإقليمية بشأن هجرة اليد العاملة</li> </ul>	<ul style="list-style-type: none"> <li>• تبادل الزيارات والتعلم من التجارب المقارنة حول التعاون والتنسيق بين المجموعات الاقتصادية الإقليمية</li> </ul>	
	✓		منصة للدعم الاستشاري متوفرة (عبر الإنترنت) <sup>6</sup>			<ul style="list-style-type: none"> <li>• التعاون بين المجموعات الاقتصادية الإقليمية - الدعم الاستشاري</li> </ul>	

تم تحديد توفر الموارد البشرية على مستوى المجموعات الاقتصادية الإقليمية كعامل رئيسي لاستراتيجية بناء القدرات. في هذا الصدد ، فإن الشرط المسبق الرئيسي هو تعيين خبير واحد على الأقل في مجال هجرة العمالة في كل أمانة من أمانات المجموعات الاقتصادية الإقليمية ، بحيث يكونون قادرين على تكريس وقتهم بالكامل لتنسيق الهجرة ، بما في ذلك على سبيل المثال لا الحصر هجرة اليد العاملة ، والعمل كطرف تركيز في كل مجموعة اقتصادية إقليمية.

<sup>5</sup> www.osce.org/eea/29630

<sup>6</sup> الارتباط بمنصة التعاون التقني داخل إفريقيا

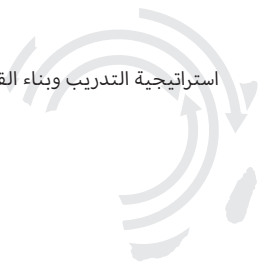
هذه الفئة المستهدفة تشمل:

- خبراء من وزارات الهجرة والعمل والتوظيف الذين يعملون على صياغة السياسات وتنفيذها ، وسلطات الهجرة الأخرى على مستويات صنع السياسة ،
- مؤسسات إحصاءات العمل (بالإضافة إلى المؤسسات الأخرى التي تنتج بيانات إدارية) ،
- الشركاء الاجتماعيين و
- الملحقين العماليين.

### مؤسسات هجرة العمالة على المستوى الوطني

هدف محدد: تعزيز قدرة الدول الأعضاء على تصميم وتنسيق تنفيذ سياسات هجرة اليد العاملة

التنفيذ الخطة/ الجدول الزمني			المؤشرات	توافر تدابير مماثلة لبناء القدرات	المحتوى	إجراء بناء القدرات	الموضوع
2021	2020						
			8 ورش عمل (4 باللغة الفرنسية و 4 باللغة الإنجليزية) (200-50 من الخبراء والموجهين) 100-25 مشروع مطبق معتمد (بافتراض فرصة 50% لاستكمال العملية)	إطار ITCILO لإصدار الشهادات دورات ITCILO للتدريب في مجال هجرة العمالة دورات تدريبية من المنظمة الدولية للهجرة حول القانون الدولي للهجرة دورات تدريبية من المنظمة الدولية للهجرة حول تنقل العمالة ، بما في ذلك التدريب على تنفيذ سياسات هجرة العمالة مجموعة من صكوك القانون الدولي للهجرة	<ul style="list-style-type: none"> <li>• صياغة سياسات هجرة العمالة</li> <li>• صياغة الاستراتيجيات وخطط العمل</li> <li>• دمج القطاع غير الحكومي في سياسات هجرة اليد العاملة</li> <li>• التكامل مع سياسات التشغيل</li> <li>• خصوصية مفهوم النوع الاجتماعي بشأن إدارة هجرة اليد العاملة</li> <li>• سياسات إعادة الإدماج</li> <li>• رصد وتقييم والإبلاغ عن السياسات</li> <li>• التكامل الإقليمي وعمليات ومؤسست الحكم المعايير الدولية التي تنظم إدارة هجرة العمال المعرفة بالمؤسسات والأدوار والعمليات والتحديات والأولويات المتعلقة بالهجرة</li> <li>• الجهات الفاعلة في الواجهة الأمامية للهجرة: أدوار الجهات الفاعلة / السلطات المحلية وسلطات الهجرة</li> <li>• المعرفة بالتكامل الإقليمي وعمليات ومؤسست الحكم</li> <li>• مقاربات للملائمة وتنسيق الأطر القانونية والسياسية والعملية</li> </ul>	<p><b>النهج المعياري-برنامج من 5 خطوات:</b></p> <ol style="list-style-type: none"> <li>1. التأسيس / العرض</li> <li>2. تصميم السياسة</li> <li>3. الدعم السياسي</li> <li>4. التنفيذ (الارشاد)</li> <li>5. تطبيق المشروع</li> </ol> <p><b>إصدار الشهادات:</b></p> <ul style="list-style-type: none"> <li>• المشاركة والإنجازات والدبلوم</li> <li>• الدعم الاستشاري / برنامج التدريب المتكامل (داخل أفريقيا)</li> <li>• منصات شبكات الممارسين وشبكات الخبراء</li> <li>• التعلم عن بُعد ومشاركة الأحداث باستخدام مرافق تكنولوجيا المعلومات (لدعم عملية اصدار الشهادات - المنتديات)</li> </ul>	صياغة سياسات واستراتيجيات وخطط العمل الخاصة بهجرة اليد العاملة
	✓	✓	يتم ادماج هجرة اليد العاملة في مناهج التدريب الأولية في ما لا يقل عن 6 كليات وطنية للإدارة			مراجعة مناهج التدريب الأولية لمسؤولي شؤون العمالة	
	✓	✓	تتوفر مجموعة من المدربين في مجال هجرة اليد العاملة في المراكز الإقليمية الافريقية لإدارة العمل والكليات الوطنية للإدارة			تدريب المدربين	
✓			تتوفر دورات تدريبية قصيرة الأجل لمسؤولي العمل في مجال هجرة العمالة في جميع المراكز الإقليمية الافريقية لإدارة العمل والكليات الوطنية للإدارة			التدريب المستمر	



التنفيذ الخطة/ الجدول الزمني			الموضوع	اجراء بناء القدرات	المحتوى	توافر تدابير مماثلة لبناء القدرات	المؤشرات
2021	2020	2019					
✓			يتم تنظيم 3 زيارات متبادلة على الأقل	كتيب عن الإدارة المتكاملة للحدود والزيارات في المراكز الحدودية ذات المنفذ الواحد تدريب المنظمة الدولية للهجرة على الإدارة المتكاملة للحدود	<ul style="list-style-type: none"> <li>وضع آلية تنسيق وطنية تضم أصحاب المصلحة الرئيسيين ويتم انشاؤها رسميًا مع شروط مرجعية واضحة</li> <li>إدارة هجرة العمالة</li> </ul>	تبادل الزيارات مع الدول الأعضاء الأخرى من خلال ورش العمل حول العمليات والدروس المستفادة	التنسيق المؤسسي
✓			يتم تنظيم 4 ورش عمل على الأقل			دورات تدريبية وورش عمل لسلطات الحدود (الصحة ، الهجرة ، وكالات الحدود ، ولا سيما الجمارك وشرطة الحدود وخدمات الهجرة)	

التنفيذ الخطة/ الجدول الزمني			المؤشرات	توافر تدابير مماثلة لبناء القدرات	المحتوى	اجراء بناء القدرات	الموضوع
2021	2020	2019					
	✓	✓	تتوفر أدلة وأدوات مُحدثة <ul style="list-style-type: none"> <li>8 ورش عمل</li> <li>تدريب 20-25 مشاركاً في كل ورشة عمل</li> </ul>		<ul style="list-style-type: none"> <li>جمع البيانات وتحليلها ونشرها واستغلالها</li> <li>مؤشرات وأدوات وُهجّ موحدة من أجل جمع بيانات موثوقة وقابلة للمقارنة</li> <li>إنتاج بيانات مقبولة بالمعايير الدولية ومقبولة من جانب الحكومات والشركاء</li> <li>التشغيل البيئي لأنظمة المعلومات وقواعد البيانات</li> <li>الإعداد للتعويض الثالث لإحصاءات هجرة اليد العاملة لأفريقيا. التركيز على أفضل الممارسات داخل القارة (بلد واحد من شرق أفريقيا وغرب أفريقيا وإفريقيا الجنوبية) ، واستخدامها كقاعدة مرجعية للدول الأعضاء الأخرى في الأقاليم المعنية.</li> </ul>	الكتيبات والأدوات	نظم البيانات والمعلومات والمعرفة
						ورش العمل	

التنفيذ الخطة/ الجدول الزمني			المؤشرات	توافر تدابير مماثلة لبناء القدرات	المحتوى	اجراء بناء القدرات	الموضوع
2021	2020	2019					
	✓	✓		<ul style="list-style-type: none"> <li>دورات تدريبية من المنظمة الدولية للهجرة / منظمة العمل الدولية / ITCILO</li> <li>ورشة 1</li> <li>تم تدريب 25 مشاركا</li> <li>تدريب من ITCILO على التفاوض بشأن الترتيبات الثنائية</li> <li>تدريب ITCILO على إنشاء إجراءات عادلة للتوظيف</li> <li>نماذج التدريب الخاصة بـ ITCILO حول إنشاء التوظيف العادل - بما في ذلك التدريب الموجه ذاتيا والتدريب عبر الإنترنت</li> <li>تدريب المنظمة الدولية للهجرة على التوظيف الأخلاقي لوكالات التوظيف وأصحاب العمل والحكومات</li> <li>تدريب من منظمة العمل الدولية على التوظيف العادل</li> </ul>	<ul style="list-style-type: none"> <li>تعزيز الإرشاد والبنية العالمية لتنظيم حركة العمالة من خلال ترتيبات ثنائية لهجرة اليد العاملة في أفريقيا</li> <li>تعزيز تبادل ممارسات التوظيف الوطنية والدولية الواعدة التي تلي معايير حقوق الإنسان والعمل المعترف بها دولياً؛</li> <li>قدرات التفاوض</li> <li>تنفيذ ومتابعة الترتيبات الثنائية الجانب ، بما في ذلك التوظيف العادل والأخلاقي</li> </ul>	ورش عمل	الملحقين العماليين ترتيبات العمل الثنائية والمتعددة الأطراف

## أعضاء البرلمانات

الهدف الخاص: تحسين فهم هجرة اليد العاملة على المستويين الوطني والإقليمي.

التنفيذ الخطة/ الجدول الزمني			الموضوع	اجراء بناء القدرات	المحتوى	توافر تدابير مماثلة لبناء القدرات	المؤشرات
2021	2020	2019					
		✓	الفوج الأول من 30 مشاركا تم تحديد 3 رواد على الأقل في هذا المجال	<ul style="list-style-type: none"> <li>منهج منظمة العمل الدولية بشأن عمليات التصديق على معايير العمل الدولية التي يمكننا تعديلها إلى خطة بناء القدرات)</li> <li>التدريب الخاص من المنظمة الدولية للهجرة حول القانون الدولي للهجرة يشمل مجموعات أوسع من الاتفاقيات والبروتوكولات</li> </ul>	<ul style="list-style-type: none"> <li>معرفة الأطر القانونية والتنظيمية القائمة (الدولية والوطنية والإقليمية)</li> <li>بروتوكول الاتحاد الأفريقي بشأن تنقل الأشخاص والمبادئ التوجيهية للتنقل الحر</li> <li>التصديق على القوانين الدولية وتنفيذها</li> <li>مراجعة الأطر القانونية الوطنية؛ صياغة القوانين واللوائح</li> <li>متابعة تنفيذ الإطار القانوني والتنظيمي</li> </ul>	<ul style="list-style-type: none"> <li>حلقة عمل مشتركة رفيعة المستوى (المجموعات الاقتصادية الإقليمية -البرلمان الإفريقي)</li> <li>3 ورش عمل إقليمية رفيعة المستوى (المجموعات الاقتصادية الإقليمية + أعضاء البرلمانات الوطنية) *</li> <li>تطوير مجموعة من الصكوك القانونية الرئيسية (الدولية والإقليمية)</li> </ul>	الإطار القانوني والتنظيمي بشأن هجرة العمالة

أسفله في المرفق نظرة عامة على التدابير والنهج لأصحاب المصلحة على المستوى الوطني.



الشركاء الاجتماعيون (منظمات أصحاب العمل والعمال)<sup>7</sup>

الهدف المحدد: زيادة الوعي بمعايير هجرة اليد العاملة وإطار السياسة العامة وتعزيز القدرات للدفاع عن حماية حقوق العمال المهاجرين.

التنفيذ الخطة / الجدول الزمني			الموضوع	إجراء بناء القدرات	المحتوى	توافر تدابير مماثلة لبناء القدرات	المؤشرات
2021	2020	2019					
	✓	✓	توافق الأطر / السياسات الوطنية والإقليمية والدولية (سجلات)	دراسة استقصائية عن سياسات الهجرة في غرب إفريقيا (المنظمة الدولية للهجرة / المركز الدولي لتطوير سياسات الهجرة)  عرض لمعايير العمل الدولية (ITCILO)  تدريبات للشركاء الاجتماعيين على الحوار الاجتماعي (ITCILO)	● المعرفة بالأطر القانونية والتنظيمية القائمة ● بروتوكول الاتحاد الأفريقي بشأن حرية حركة الأشخاص والمبادئ التوجيهية للحركة الحرة  ● متابعة تنفيذ الإطار القانوني والتنظيمي ● الوعي بعمليات ومضمون الاتفاقات الثنائية والمتعددة الأطراف  ● الوعي بالمبادئ التوجيهية لإعادة إدماج العمال  ● الدعوة والتواصل ● التقييم الذاتي لممارسات التوظيف للقطاع الخاص	جمع ومعالجة القوانين والنصوص المتعلقة بإدارة هجرة اليد العاملة إلى جانب دورات تدريبية قصيرة / دورات معلومات	الأطر القانونية والتنظيمية / العمل اللائق
✓		✓	حضر 50% من الشركاء الاجتماعيين في أفريقيا ورش عمل تدريبية في مجال بناء القدرات	تدريب ونماذج لنقابات العمال حول العمل اللائق للعمال المهاجرين (منظمة العمل الدولية / ITCILO)  البرنامج التدريبي لنظام النزاهة في التوظيف الدولي لأصحاب العمل ولوكالات التوظيف وللحكومات (المنظمة الدولية للهجرة)	مجموعة أدوات على الإنترنت <sup>8</sup>	ورش عمل تدريبية إقليمية	
	✓		تتوفر مجموعة من المدربين على هجرة اليد العاملة في رابطات الشركاء الاجتماعيين			تدريب المدربين	
✓			5 زيارات دراسية إقليمية/ بين الأقاليم / داخل الأقاليم ، حسب الفرص المتاحة	برامج ومواد تدريبية للنقابات العمالية ومنظمات أصحاب العمل	تعاون الشركاء الاجتماعيين داخل وفيما بين الأقاليم	زيارات تعليمية / التعلم من الأقران	
	✓		تم تنفيذ تدريب عبر الإنترنت على الحوار الاجتماعي من أجل هجرة اليد العاملة وحضره 100 شخص (50% من أصحاب العمل و 50% من منظمات الموظفين)		● معالجة الاقتصاد الموازي ● دور وانخراط وتحركات الشركاء الاجتماعيين (أصحاب العمل / منظماتهم ونقابات العمال) بشأن الهجرة  ● الحوار الاجتماعي حول الهجرة  ● فوائد هجرة اليد العاملة مع الإشارة إلى أصحاب العمل والعمال  ● المساهمة في صياغة السياسات وتنفيذها	التدريب عبر الإنترنت	الحوار الاجتماعي والتواصل
			يتم تنظيم ما لا يقل عن 5 ورش عمل تدريبية إقليمية للشركاء الاجتماعيين حول الحوار الاجتماعي والتواصل			ورش عمل تدريبية مع تبادل الخبرات	

<sup>7</sup> بما في ذلك رابطة العمال في الاقتصاد غير الرسمي وفي القطاع الريفي ، ورباطات العمالة المنزليين

<sup>8</sup> تأسيس عمليات التوظيف العادل (استكمال النماذج التمهيدية ؛ إجراءات أخرى جارية) (منظمة الهجرة الدولية / ITCILO).

### الأوساط الأكاديمية/ المراكز الفكرية/ المراكز الإقليمية الأفريقية لإدارة العمل/ الكليات الوطنية للإدارة

الهدف الخاص: يتم تكثيف الأوساط الأكاديمية الإفريقية والمراكز الفكرية و المراكز الإقليمية الإفريقية لإدارة العمل و الكليات الوطنية للإدارة لتوفير البيانات ، والبحوث ، والتوصية السياساتية بشأن هجرة اليد العاملة في أفريقيا.

التنفيذ الخطة/ الجدول الزمني			الموضوع	اجراء بناء القدرات	المحتوى	توافر تدابير مماثلة لبناء القدرات	المؤشرات
2021	2020	2019					
	✓		عقد مؤتمر واحد حول معايير جمع البيانات وتحليلها ونشرها مع المؤسسات الفكرية والأكاديميات التي يوجد مقرها في إفريقيا تم تأسيس شبكة واحدة من المؤسسات الفكرية الأفريقية والأوساط الأكاديمية و المركز الإقليمي الأفريقي لإدارة العمل و الكليات الوطنية للإدارة	تنظيم حدث عن مستقبل بيانات العمل اللائق (ICTILO) صندوق الأدوات الإلكترونية لمبادرة الهجرة والتنمية المشتركة حول الهجرة والتنمية المحلية (المنظمة الدولية للهجرة/ ICTILO) أكاديمية هجرة العمالة (ICTILO)	<ul style="list-style-type: none"> <li>معايير جمع البيانات عن هجرة اليد العاملة</li> <li>المعرفة بسياسات هجرة اليد العاملة القارية والإقليمية والوطنية</li> <li>توصيات تستجيب للاعتبارات الجنسانية في بيانات إدارة هجرة اليد العاملة</li> <li>موضوعات بحث رئيسية من ممارسي هجرة العمالة (مكتب اللجنة الاستشارية لهجرة العمالة)</li> </ul>	المؤتمر التعلم من التجارب المقارنة ورشة تدريبية إقليمية	جمع، تحليل ونشر البيانات عن هجرة اليد العاملة التوصية السياسية بناء القدرات

## رابطات المغتربين والمهاجرين

هدف محدد: إشراك وتمكين رابطات المغتربين والمهاجرين فيما يتعلق بإمكانية هجرة اليد العاملة وحقوق العمال المهاجرين.

التنفيذ الخطة/ الجدول الزمني			المؤشرات	توافر تدابير مماثلة لبناء القدرات	المحتوى	إجراء بناء القدرات	الموضوع
2021	2020	2019					
✓	✓		تنظيم حدث واحد مع رابطات المغتربين والمهاجرين سنويًا واستخدامه كحملة للتوعية بشأن J.LMP وحقوق المهاجرين.	تدريب من المنظمة الدولية للهجرة على الهجرة والتنمية المستدامة وأساسيات إدارة الهجرة	<ul style="list-style-type: none"> <li>الروابط بين الهجرة والتنمية المستدامة ، بما في ذلك الهجرة الدائرية والعودة</li> <li>مساهمة المغتربين في تنمية بلد المنشأ والبلدان المضيفة</li> <li>نقل المهارات والتحويلات المالية</li> <li>حركة العمالة ، فوائدها</li> <li>حقوق العمال المهاجرين</li> </ul>	حملات التوعية	الهجرة والتنقل والتنمية
						مؤتمرات بالفيديو والندوات عبر الإنترنت	التواصل والدعوة

## وكالات التوظيف الخاصة

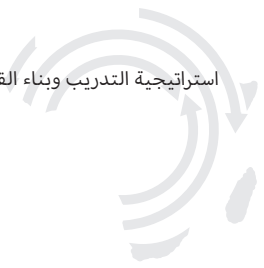
هدف محدد: يتم تمكين وكالات التوظيف الخاصة من أجل التوظيف الأخلاقي واحترام حقوق العمال المهاجرين.

التنفيذ الخطة/ الجدول الزمني			المؤشرات	توافر تدابير مماثلة لبناء القدرات	المحتوى	إجراء بناء القدرات	الموضوع
2021	2020	2019					
✓			شارك ما مجموعه 100 وكالة توظيف خاصة في تدريبان حول التوظيف الأخلاقي / العمل اللائق	تأسيس إجراءات التوظيف العادلة (اكتمال النموذج التمهيدي ؛ جاري العمل على الباقي) (أداة عبر الإنترنت) (CTILO)	<ul style="list-style-type: none"> <li>المعرفة بالأطر القانونية والتنظيمية القائمة</li> <li>الوعي بإجراءات ومضمون الاتفاقات الثنائية والمتعددة الأطراف</li> <li>معايير جمع البيانات ونشرها (في وزارات العمل والهجرة)</li> </ul>	تدريب على الأنترنت ورشة عمل تشاورية إقليمية	المعرفة بالمعايير الدولية والقارية والوطنية لهجرة اليد العاملة التوظيف الأخلاقي / العمل اللائق جمع البيانات ونشرها
✓			تم تطوير دليل قاري حول ما قبل المغادرة وبعد الوصول والعودة	دليل منظمة العمل الدولية للهجرة من أجل العمل اللائق / دليل تدريبي للتوجيه الإلزامي قبل مغادرة العمال	<ul style="list-style-type: none"> <li>توفير للمعلومات بصورة نموذجية ، ولكن صحيحة وفردية ، قبل المغادرة وبعد الوصول وعند عودة العمال المهاجرين.</li> </ul>	كُتِبَ	قبل المغادرة ، بعد الوصول ، معلومات العودة

المسؤولون المحليون / الإقليميون (رؤساء البلديات والمسؤولين وكبار المديرين التنفيذيين في المقاطعة ووكالات الحدود)

الهدف الخاص: زيادة قدرات التوعية والتنفيذ لدى السلطات المحلية بشأن معايير هجرة اليد العاملة.

التنفيذ الخطة/ الجدول الزمني			المؤشرات	توافر تدابير مماثلة لبناء القدرات	المحتوى	اجراء بناء القدرات	الموضوع
2021	2020	2019					
	✓		تنظيم ما لا يقل عن 4 دورات تدريبية / إعلامية بالتعاون مع رابطة رؤساء البلديات (قارية / إقليمية)	صندوق JMIDI الإلكتروني الخاص بي حول الهجرة والتنمية المحلية (منظمة الهجرة الدولية/ ITCILO )	<ul style="list-style-type: none"> <li>المعرفة وتنفيذ معايير هجرة العمل والاستراتيجيات وخطط العمل</li> <li>تنفيذ الإجراءات القضائية القائمة على الحقوق</li> <li>جمع البيانات الموحدة وإحالتها إلى وزارات العمل / معاهد الإحصاء</li> <li>رصد وتقييم الاستراتيجيات وخطط العمل</li> </ul>	<ul style="list-style-type: none"> <li>التدريبات القصيرة / التوعية عبر مؤسسات القيادة وجمعيات رؤساء البلديات إلخ.</li> <li>التعلم من الأقران والدعم</li> </ul>	<ul style="list-style-type: none"> <li>المعرفة بالمعايير والأطر الوطنية والإقليمية والقارية والدولية</li> <li>استراتيجيات حوكمة العمالة وخطط العمل نظم الرصد والتقييم</li> </ul>
	✓		يتم تنظيم زيارة دراسية للمجتمعات المختارة مع تدريب قصير على إدارة هجرة اليد العاملة على المستوى المحلي			<ul style="list-style-type: none"> <li>التعلم من الأقران والدعم</li> <li>زيارات دراسية مصحوبة بتدريب قصير يركز على المناطق / المجتمعات التي بها الكثير من العمال المهاجرين ("قصص النجاح")</li> </ul>	<ul style="list-style-type: none"> <li>العمليات القضائية (تهريب المهاجرين، الاتجار بالبشر)</li> <li>جمع البيانات</li> <li>التعمير في خطط التنمية المحلية</li> </ul>



## المنظمات غير الحكومية / منظمات المجتمع المدني

هدف محدد: تعزيز قدرات منظمات المجتمع المدني / المنظمات غير الحكومية على الدعوة إلى هجرة اليد العاملة وزيادة الوعي بحقوق وفرص العمال المهاجرين.

التنفيذ الخطة / الجدول الزمني			الموضوع	اجراء بناء القدرات	المحتوى	توافر تدابير مماثلة لبناء القدرات	المؤشرات
2021	2020	2019					
✓				<p>صندوق JMEDI الإلكتروني الخاص بي حول الهجرة والتنمية المحلية (المنظمة الدولية للهجرة/ ICTILO)</p> <p>التدريب على تعزيز حماية العمال المهاجرين وأسرههم (ITCILO)</p> <p>دورة حول الوصول إلى الحماية الاجتماعية للعمال المهاجرين واللاجئين وأسرههم (ITCILO)</p> <p>قائمة الدورات المفتوحة التي اقترحها ITCILO بشأن هجرة العمال (انظر القائمة على موقع ITCILO<sup>9</sup>)</p>	<ul style="list-style-type: none"> <li>• شف معلومات ومعرفة حول المعايير والأدوار والمسؤوليات بشأن إدارة هجرة اليد العاملة للضغط على الحكومات الوطنية والدعوة لسياسات هجرة اليد العاملة</li> <li>• مهارات الاتصال والمهارات التنظيمية للوصول إلى العمال المهاجرين وإطلاعهم على حقوقهم</li> <li>• تحسين القدرة على جمع البيانات الموحدة من العمال المهاجرين</li> </ul>	<p>دروس مباشرة عبر الإنترنت</p> <p>فعاليات جانبية خلال الاجتماعات</p> <p>التشاورية الإقليمية للمجتمع المدني</p>	<p>المعرفة بالمعايير والأطر والأدوار والمسؤوليات الوطنية والإقليمية والقارية والدولية لأصحاب المصلحة الرئيسيين في إدارة هجرة اليد العاملة</p> <p>التواصل والدعوة</p> <p>جمع البيانات</p>

<sup>9</sup> [www.itcilo.org/en/areas-of-expertise/labour-migration](http://www.itcilo.org/en/areas-of-expertise/labour-migration)

## إجراءات بناء القدرات ذات الأولوية لعام 2020م

تم تحديد التدابير التالية لإجراءات ذات أولوية رئيسية يتم تنفيذها بحلول يوليو 2020 ، مع مؤشرات مقابلة.

الموضوع	اجراء بناء القدرات	المؤشرات
<b>أمانات المجموعات الاقتصادية الإقليمية</b>		
تناسق السياسات	التدريب <sup>10</sup>	تلقى ثلاثة خبراء على الأقل من كل أمانة من أمانات المجموعات الاقتصادية الإقليمية (الإدارات ذات الصلة) تدريباً على صياغة سياسات هجرة العمال
التنسيق المؤسسي	إدارة المعلومات - تكوين سجلات	السجلات متوفرة
<b>خبراء من وزارات الهجرة والعمل والتوظيف يعملون على صياغة السياسات وتنفيذها ، وسلطات الهجرة الأخرى على مستويات السياسة</b>		
صياغة سياسات واستراتيجيات وخطط هجرة اليد العاملة و	<ul style="list-style-type: none"> <li>ورش عمل تدريبية مع النهج المعياري واصدار الشهادات.</li> </ul>	<ul style="list-style-type: none"> <li>8 ورش عمل (4 باللغة الفرنسية و 4 باللغة الإنجليزية)</li> </ul>
التنسيق المؤسسي	<ul style="list-style-type: none"> <li>الدعم الاستشاري / برنامج التدريب المتكامل (داخل أفريقيا)</li> <li>مجموعات شبكات الممارسين وشبكات الخبراء</li> <li>فعاليات التعلم عن بعد وتبادل الخبرات باستخدام مرافق تكنولوجيا المعلومات (لدعم عملية اصدار الشهادات - المنتديات)</li> <li>إنشاء آلية تنسيق وطنية تضم أصحاب المصلحة الرئيسيين ، ويتم تأسيسها رسمياً مع شروط مرجعية واضحة.</li> </ul>	<ul style="list-style-type: none"> <li>120 من الخبراء والمرشدين (خلال الـ 12 شهرًا القادمة)</li> <li>60 مشروعًا تم التحقق من صحتها (بافتراض فرصة 50% لإكمال العملية)</li> </ul>
	<ul style="list-style-type: none"> <li>مراجعة المناهج الدراسية حول التدريب الأولي لمسؤولي العمل</li> </ul>	<ul style="list-style-type: none"> <li>تُدمج هجرة اليد العاملة في مناهج التدريب الأولية لما لا يقل عن 6 مدارس وطنية للإدارة</li> </ul>
<b>مؤسسات إحصاءات العمل (+ مؤسسات أخرى تنتج بيانات إدارية)</b>		
نظم البيانات والمعلومات والمعرفة	حلقات عمل حول تطوير وإعداد التقرير الثالث لإحصاءات هجرة اليد العاملة لأفريقيا.	<ul style="list-style-type: none"> <li>2 ورش عمل</li> <li>تدريب 50 مشاركاً على الأقل</li> </ul>
<b>أعضاء البرلمانات</b>		
الإطار القانوني والتنظيمي بشأن هجرة العمالة	حلقة عمل قارية رفيعة المستوى (المجموعات الاقتصادية الإقليمية - البرلمان الإفريقي)	<ul style="list-style-type: none"> <li>الفوج الأول متكون من 30 مشارك</li> <li>الحالات المحتملة للبلدان: رواندا، المغرب، جنوب إفريقيا ، إسواتيني ، ليسوتو</li> </ul>
<b>الملحقين العماليين</b>		
ترتيبات العمل الثنائية والمتعددة الأطراف	ورش العمل	<ul style="list-style-type: none"> <li>1 ورشة عمل</li> <li>25 مشاركاً تم تدريبهم</li> </ul>

<sup>10</sup> فرصة لربط المجموعات الاقتصادية الإقليمية بتدريب الدول الأعضاء

## آلية التنسيق والمتابعة

سيتم تنفيذ استراتيجية التدريب وبناء القدرات من قبل الجهات المعنية ببرنامج *JLMP* وهي مفوضية الاتحاد الأفريقي ومنظمة العمل الدولية والمنظمة الدولية للهجرة. سيتم تطوير التعاون والتشارك مع *ITCILO*، المركز الأفريقي لبناء القدرات التابع للمنظمة الدولية للهجرة (*ACBC*)، لجنة الأمم المتحدة الاقتصادية لأفريقيا (*ACBF*)، *UNECA* والشركاء الاجتماعيين. سيتم تفعيل شبكة المناصرة التقنية التابعة للاتحاد الأفريقي والمراكز الإقليمية لإدارة العمل والمدارس الوطنية للإدارة في تنفيذ التدابير. ويمكن الاستعانة بدعم شركاء التنمية أو الجهات المانحة الأخرى عند الحاجة.

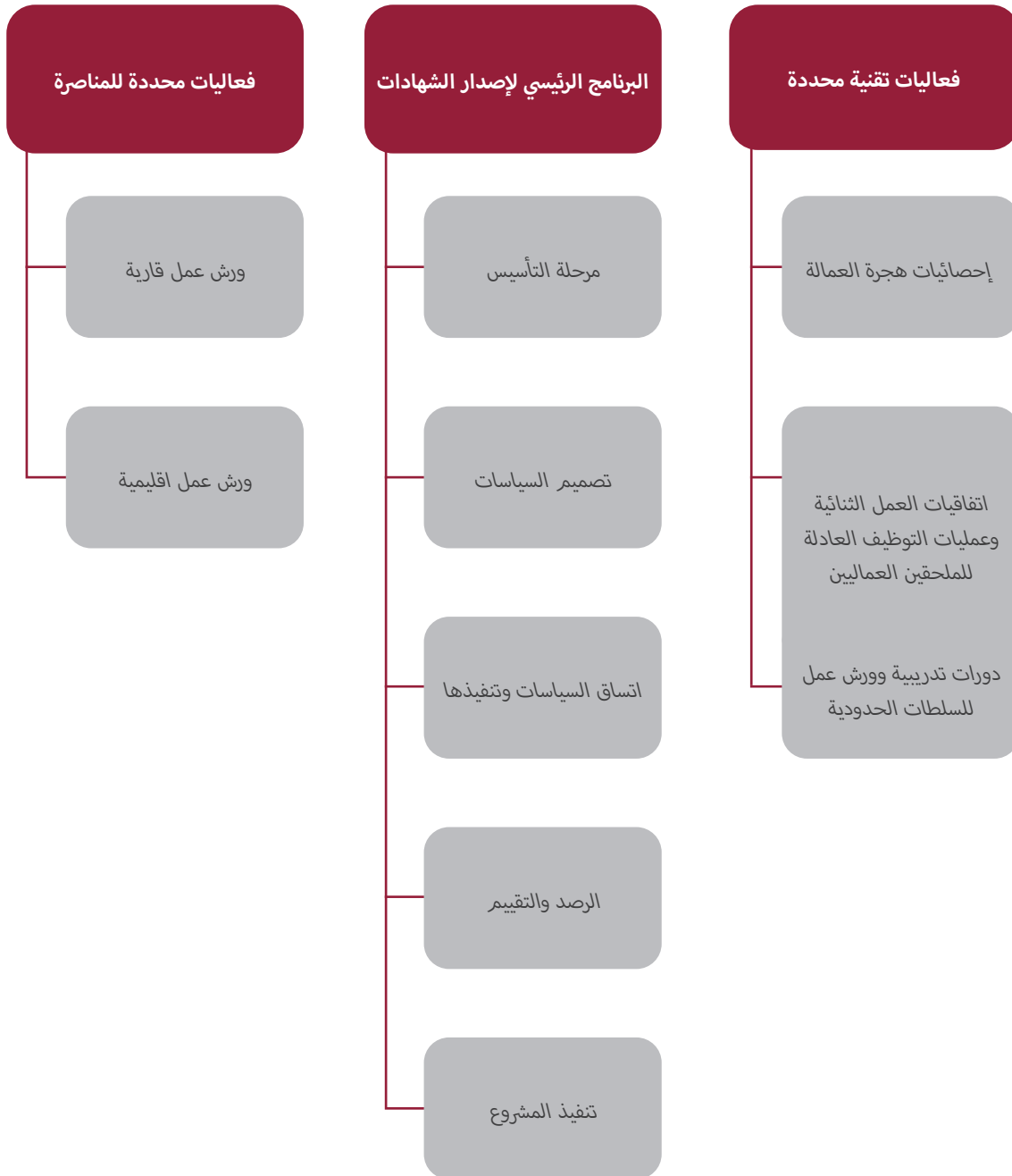
القيادة في تنفيذ تدابير محددة لبناء القدرات كجزء من وثيقة مشروع *JLMP* في حالة الحاجة إلى مزيد من التوضيح بشأن نشاط معين، المجال يبقى مفتوح في إطار *JLMP* - خلال اجتماع اللجنة الفنية ذات الأولوية.

ستتولى اللجنة الفنية ذات الأولوية المعنية بـ *JLMP* تحقيق ومتابعة استراتيجية التدريب وبناء القدرات وسيتم مشاركة آخر كل المستجدات حول تنفيذها خلال كل جلسة.

سيتم ربط مؤشرات استراتيجية التدريب وبناء القدرات بإطار عمل الرصد والتقييم ذي الأولوية لمشروع *JLMP* وستكون بمثابة أساس لاستكمال تقييم المؤشرات الرئيسية بشأن بناء القدرات (الناتج 1.2).

## الملحق

الملحق 1: نظرة عامة على تدابير أصحاب المصلحة





## الملحق 2: النهج النموذجي لبناء القدرات على صياغة السياسات وتنفيذها

المستوى الأول: المشاركة	المستوى الثاني: الإنجازات	المستوى الثالث: دبلوم
التدريبات التأسيسية	التدريبات المتقدمة	تطبيق المشروع
القانون الدولي للهجرة- المنظمة الدولية للهجرة	تصميم السياسات: تشخيص المشكلات والتصحيح التقني	للتناول الأسئلة التالية: ● ما هي المشاكل الأساسية؟ ● ما هي الخيارات السياسية الواعدة؟ ● من هم المؤثرون الرئيسيون في القرار؟ ● ما الذي يريدونه؟ ● ما هي أفضل سياسة مدعومة سياسيا؟ ● هل يمكن تنفيذ الخيارات السياسية؟ ● ما هي التوصيات السياسية النهائية؟
مفهوم هجرة العمالة	● مراجعة الأطر القانونية الوطنية؛ صياغة القوانين واللوائح والمواءمة مع الأطر الإقليمية والدولية الأخرى ذات الصلة ● دور الحوار الاجتماعي في تصميم سياسة هجرة اليد العاملة	
اتجاهات وتحديات تفل العمالة	اتساق السياسات	
العمل اللائق للعمال المهاجرين	● التنسيق والتعاون، وأدوار، وانخراط وإجراءات الشركاء الاجتماعيين (أرباب العمل / منظماتهم ونقابات العمال) بشأن هجرة اليد العاملة ● الحوار الاجتماعي حول هجرة اليد العاملة ● فوائد الهجرة / التنقل الأيدي العاملة مع الإشارة إلى أرباب العمل والعمال ● المساهمة في صياغة السياسات وتنفيذها	
جمع البيانات وتحليلها ونشرها واستغلالها	الاتساق بين سياسة هجرة العمالة وسياسة التوظيف	
معرفة الأطر القانونية والتنظيمية القائمة	التنفيذ (التوجيه)	
التصديق على القوانين الدولية وتنفيذها	● متابعة تنفيذ الإطار القانوني والتنظيمي ● الإدارة المتكاملة للحدود: منع الهجرة التعسفية وتهريب والاتجار بالعمالة بصورة قسرية - المنظمة الدولية للهجرة (يمكن أن تسهم منظمة العمل الدولية بشأن موضوع العمل القسري)	
معرفة المؤسسات والأدوار والعمليات والتحديات والأولويات المتعلقة بالهجرة		
معرفة التكامل الإقليمي وإجراءات ومؤسسات الحوكمة		



## الملاحظات

---

---

---

---

---

---

---

---

---

---

---

---

---

---

---

---

---

---

---

---

---

---

---

---

---

---

---

---



# Joint Labour Migration Programme | JLMP |



مفوضية الاتحاد الإفريقي  
صندوق بريد 3243  
شارع روزفلت  
أديس أبابا، اثيوبيا  
الهاتف:  
00 77 551 11 (0) +251  
الفاكس:  
44 78 551 11 (0) +251  
الموقع الإلكتروني:  
[www.au.africa](http://www.au.africa)